

Tutorium für E-Prime (und R)

ANFÄNGERKURS IM WINTERSEMESTER 2019/20

Wiederholung

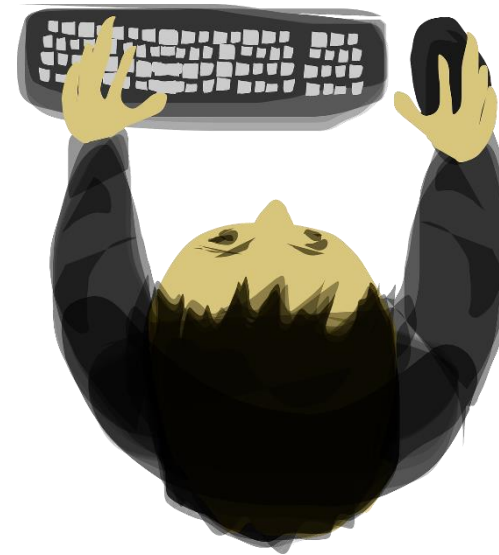
E-Merge: Dateien zusammenfügen

- **Select Unmerged:** wählt alle E-Prime-Dateien (*.edat) aus, die noch nicht in einer anderen Datei zusammengefügt worden sind
- **Merge...:** fügt die ausgewählten Dateien zu einer neuen Datei zusammen, die dann exportiert werden kann

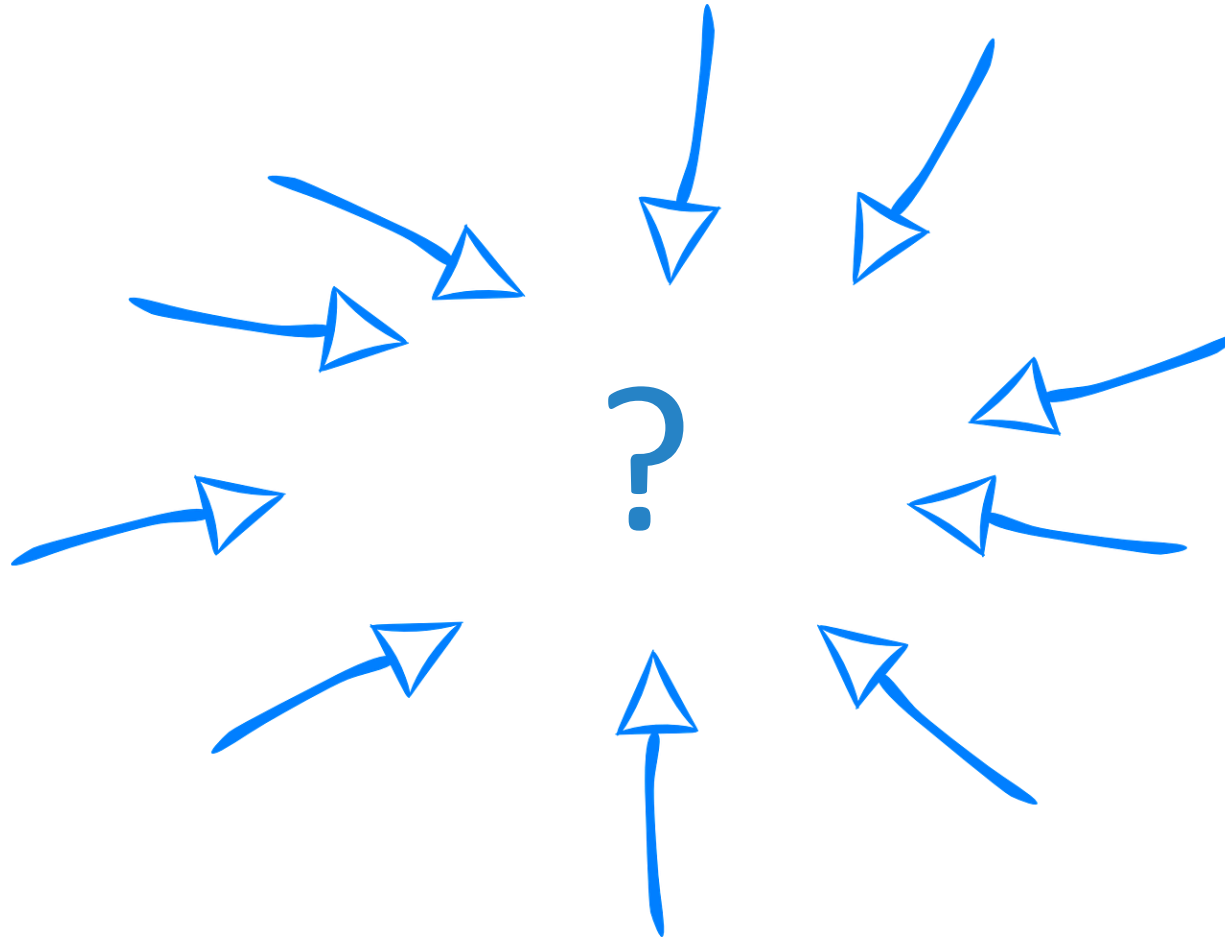
E-DataAid: Datensatz anschauen und bearbeiten

Gliederung

1. Offene Fragen
2. Einführung in R-Objekte
3. Aufgaben R-Datensatz



1. Offene Fragen



2. Einführung in R-Objekte

Vektoren

- Erstellung: `V <- c(1, 2, 3, 4, 5, 6)`
- Indizierung: `V[3]`
- Struktur: `str(V)`

Matrizen

„Zeilen zuerst, Spalten später“

- Erstellung: `M <- matrix(c(1, 2, 3, 4, 5, 6), ncol = 3, byrow = TRUE)`
- Indizierung: `M[2,3]`
- Struktur: `str(M)`

1. Einführung in R-Objekte

Listen

- Erstellung: `L <- list(var1 = c(1,2), var2 = c(„a“, „b“), var3 = c(„w“, „m“))`
- Indizierung: `L[2]` `L[[2]]` `L[[2]][3]`
- Struktur: `str(L)`

Data-Frame **„Zeilen zuerst, Spalten später“**

- Erstellung: `Var1<- c(1,2)` `Var2<- c(„a“, „b“)` `D<- data.frame(Var1, Var2)`
- Indizierung: `D$Var1` `D[1,2]`
- Struktur: `str(D)`

3. Aufgaben R-Datensatz

Reaktionszeitvariable berechnen

Reaktionszeiten bei Fehler rauswerfen

Fehlerzählvariable bilden

Fehler analysieren

... siehe Aufgabenblatt

Bis nächste Woche

